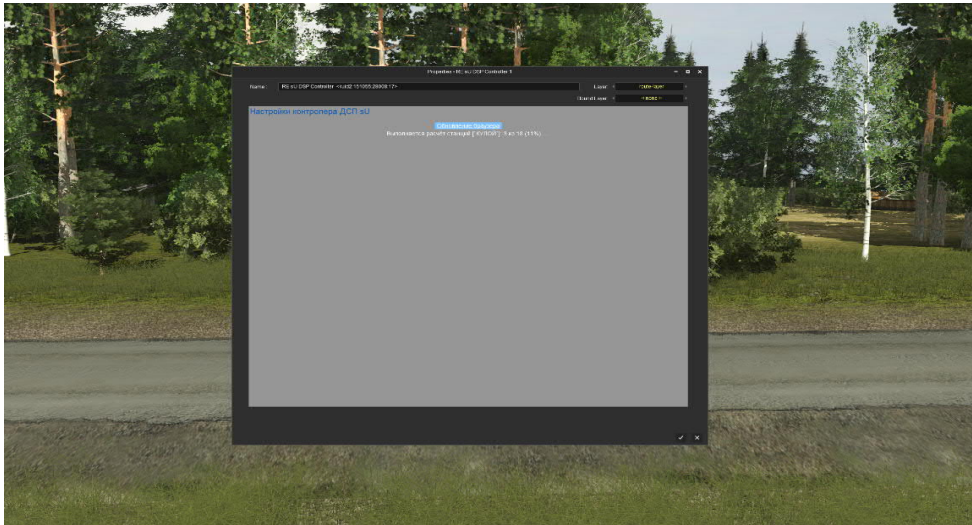
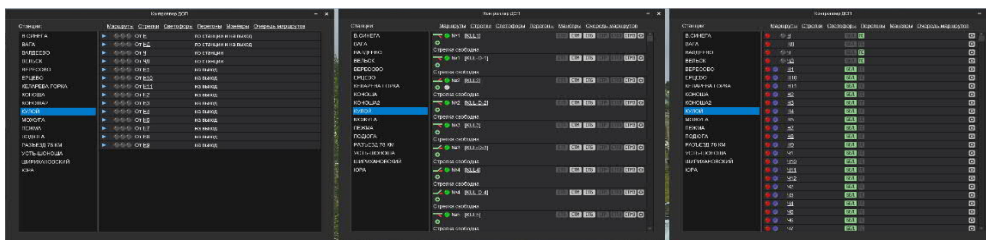




- Во время расчёта при ошибке стрелки конкретизация с какого направления стрелки возникла ошибка
- Исправлена проблема зависания расчёта, если ближайший путевой объект от стрелки находился в центре кружка соединения сплайнов (выводится сообщение с ошибкой, указывающее с какой стрелкой возникла проблема и предположительное направление.)

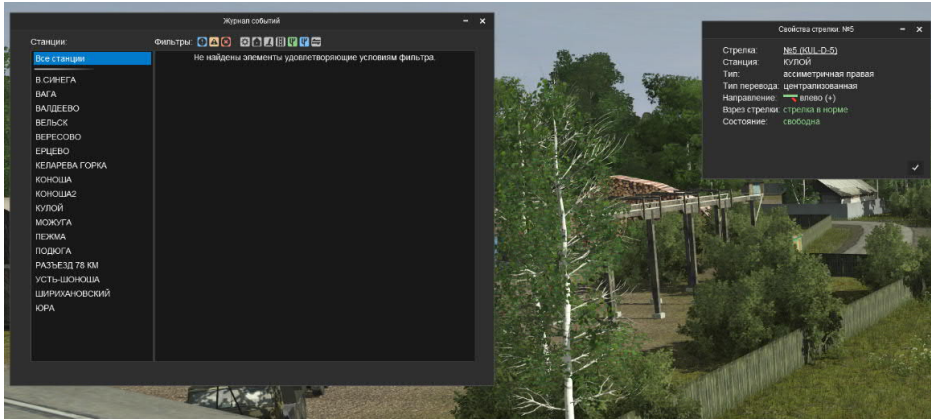


- Новый дизайн пользовательского интерфейса пульта
- При постройке маршрута на выход первый участок приближения больше не проверяется.
- Входные маршруты теперь можно построить на занятый путь
- Добавлена возможность повторного открытия перекрытого поездного светофора, если маршрут от него ещё замкнут
- Поездные светофоры больше не могут быть открыты/закрыты с пульта
- Перекрытие светофора начала поездного маршрута при потере контроля стрелки по маршруту
- Стрелки с автовозвратом теперь возвращаются только при освобождении секции маршрута с задержкой (180с для поездных, 60с для маневровых)
- Переделан алгоритм постройки маневрового маршрута под состав. теперь он обходит ПС стоящий по маршруту)как в постройке на свободный путь)
- Контроль взреза стрелки, с восстановлением через свойства стрелки (восстановление только администратором или офицером)

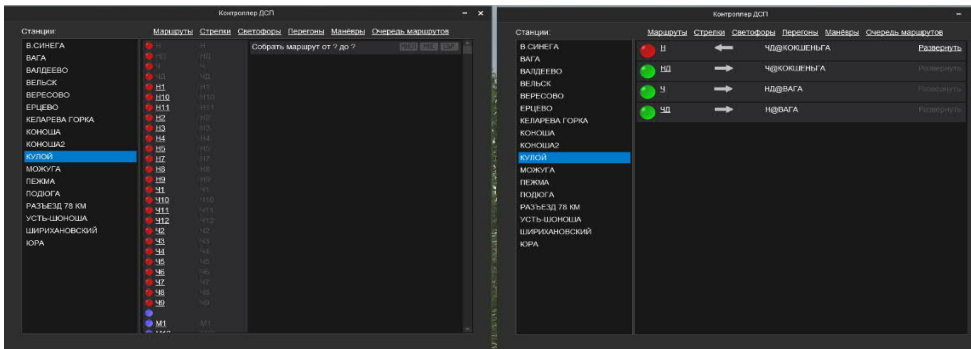




- Исправлена ошибка из-за которой участки приближения и журнал передвижения могли не синхронизироваться.
- Добавлен журнал действий (все действия с пультом заносятся в журнал)
- Полная поддержка Advanced Junction.



- Абсолютно новый взгляд на очереди маршрутов.
- Если концом поездного маршрута является маневровый светофор, то маршрут будет отображаться не ДО, а ЗА.
- Добавлена возможность вспомогательного перевода стрелки.
- Добавлена возможность автоматического пропуска поездов по главным путям по "крестам".
- Добавлена возможность управления пригласительным сигналом.
- Управление маневровым теперь доступно только при наличии белой линзы на светофоре.
- Маневровые маршруты больше не строятся через ручные стрелки.
- Добавлены ответственные действия (например, разбор занятого маршрута, вспомогательный перевод стрелки, включение ПС на светофоре)



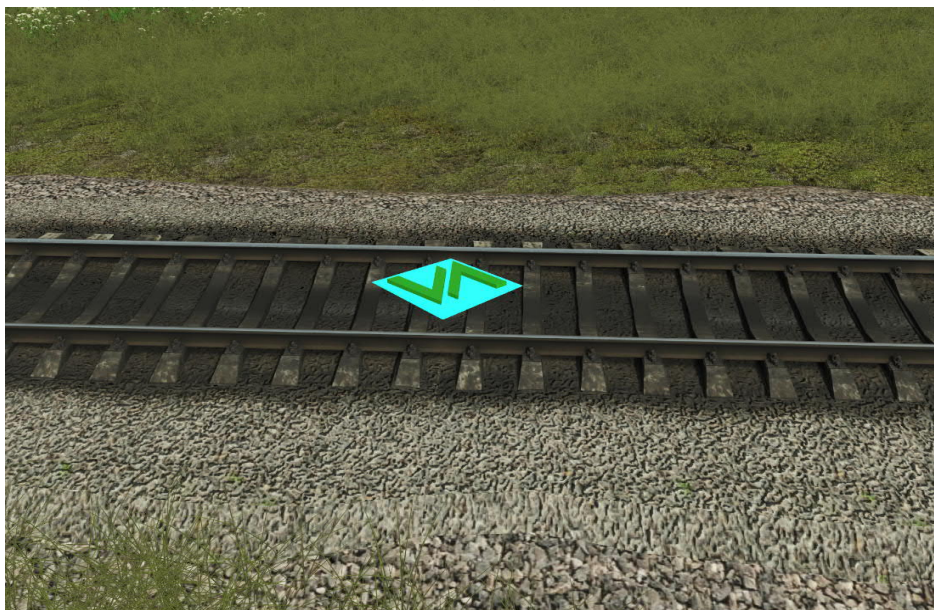


- Формирование (ввод номера) и расформирования поезда возможны только на приёмно-отправочных путях.
- Изменен дизайн и поведение окна ввода номера поезда.



<kuid:151055:60079> RE sU DSP Junction Link

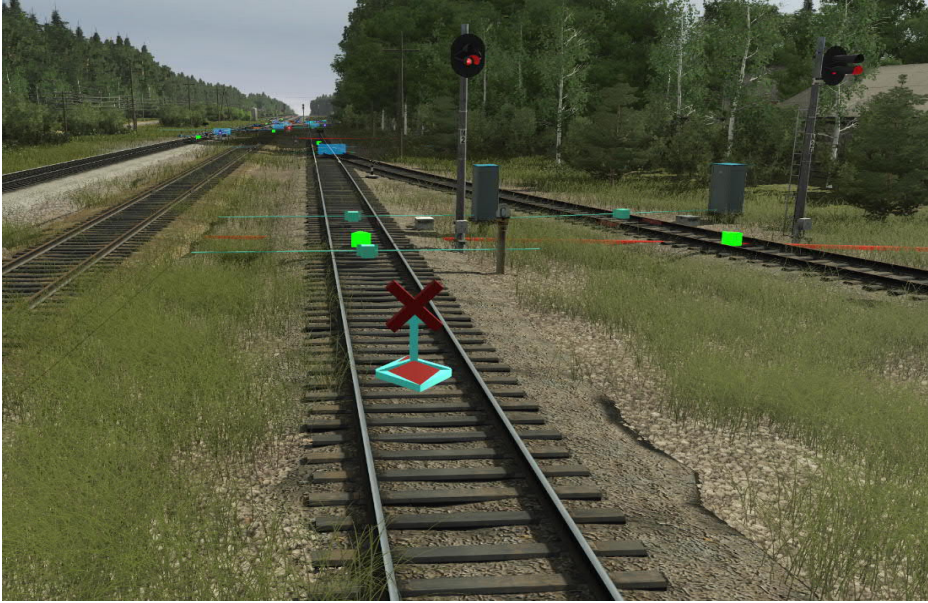
- Маркер спаренных стрелок (объединение стрелок на съездах в одну)
- Спаренные стрелки (отображаются в пульте, как одна стрелка), синхронно переключаются и контролируются.





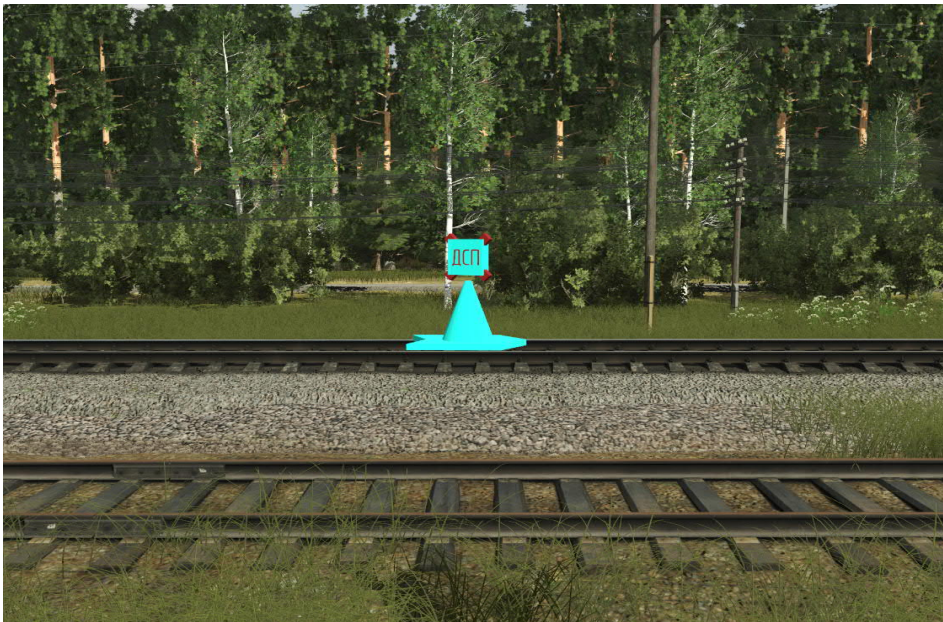
<kuid:151055:60080> RE sU DSP station border

— Маркер границы станции.
(действует аналогично входному светофору, ограничивая станцию)



<kuid2:151055:60055:2> RE sU DSP path breaker

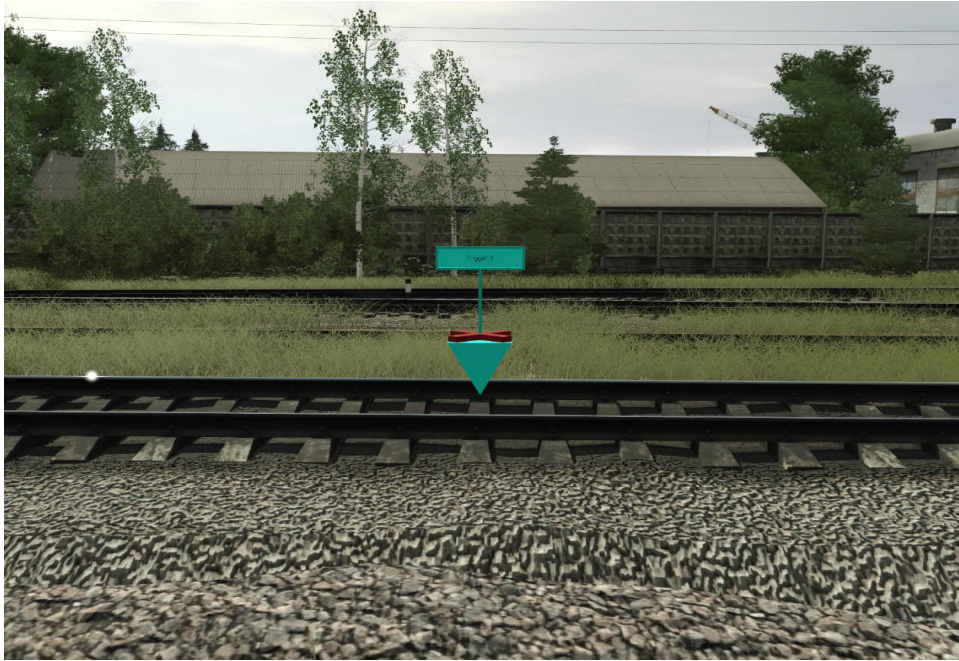
— Маркер прерывания маршрута
(в настройках указывается какой маршрут прерывается поездной или маневровый)





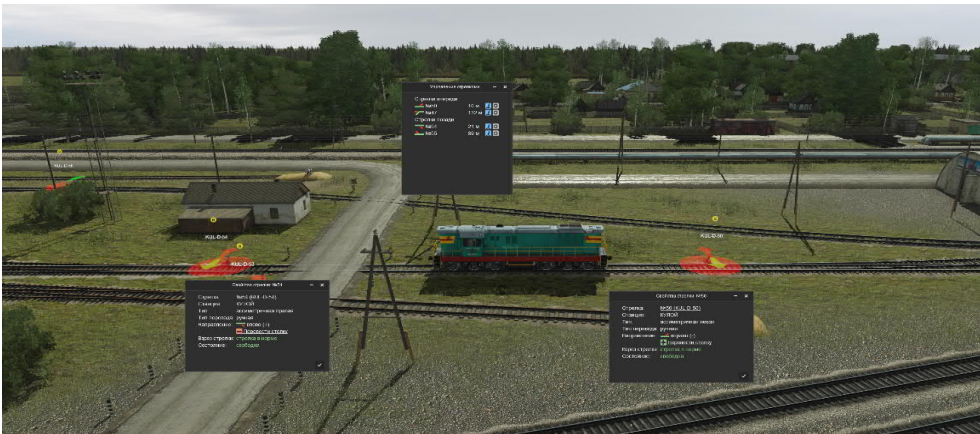
<kuid2:151055:60064:2> RE sU DSP X Trigger

- Маркер синхронизации занятости пути на пересечениях (устанавливается на глухих съездах и англичанках)



Интерфейс

- Ручные стрелки больше не управляются с пульта и не отображаются в списке.
- Отслеживание и индикация потери контроля стрелки
- Отдельное окно для ТЧМ для управления ручными стрелками (управление возможно при полной остановке в радиусе 150 м.)
- Добавлено окно свойства стрелки (ctrl + ПКМ по левверу или по нажатию кнопки в пульте)



В связи с изменившимся форматом хранения библиотеки (переход на GameObjectID с 4.5), требуется полный пересчёт всех станций.

Тестовый маршрут с настроенной сигнализацией sU будет загружен на DLCs.

<kuid2:151055:100002:3> sU DSP Demo Test

<kuid2:151055:100003:5> sU DSP Demo Test

Сумма сбора 30.000 руб.

Если до 15 октября 2021 года будет собрано 40.000 руб. или более, будут открыты исходные коды.